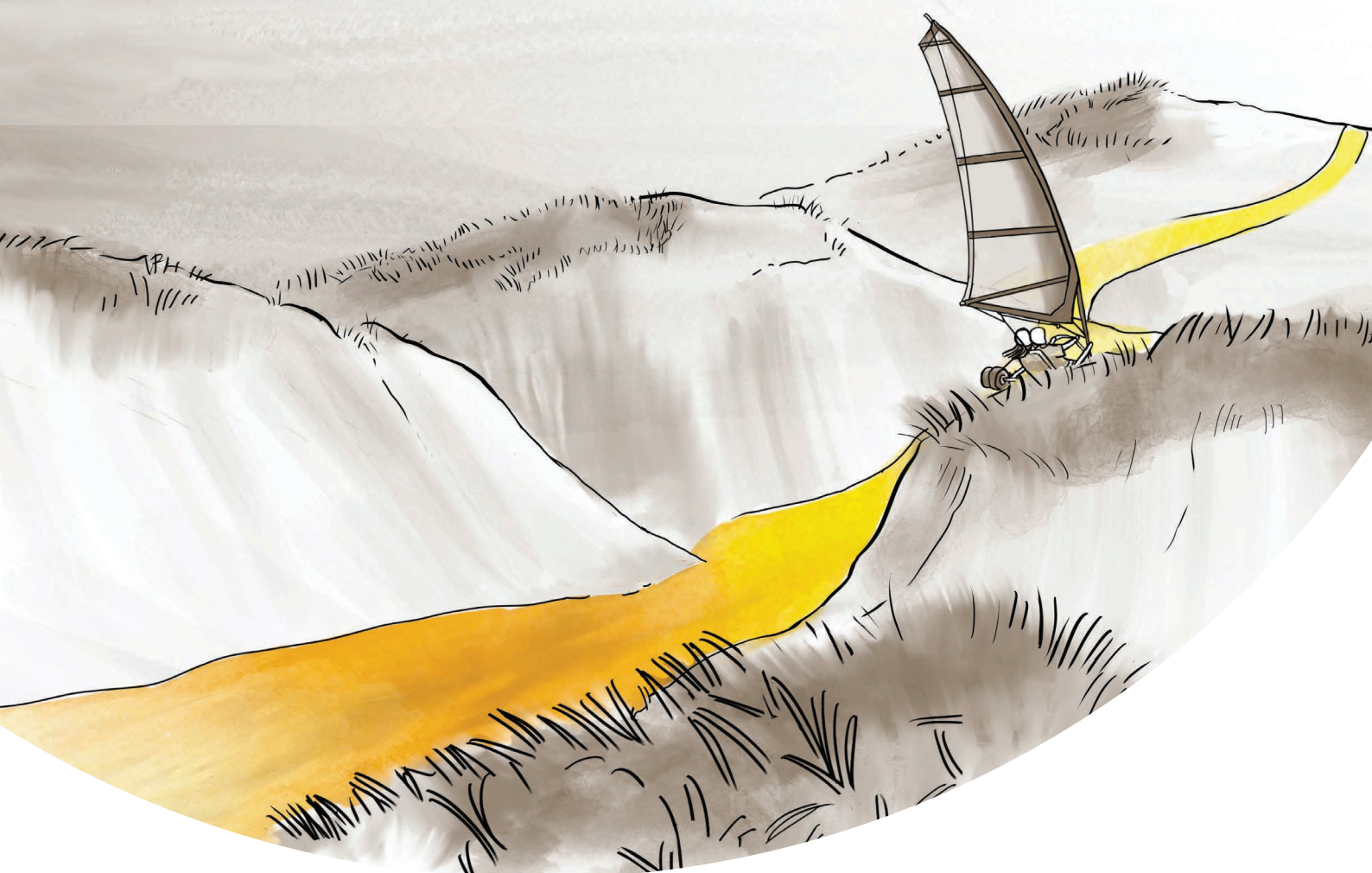


# Geloofsleven ontdekken

Proeven van geloven



# Geloofsleven ontdekken: 'proeven van geloven'

Wat fijn dat jij dit programma leidt over 'proeven van geloven' bij 'geloofsleven ontdekken'. We adviseren je - als je dat nog niet gedaan hebt - eerst te kijken hoe de leermodules en lesprogramma's precies zijn opgebouwd. Je kunt hiervoor een video bekijken of de beschrijving lezen. Je vindt deze informatie op de website [lerenpionieren.nl](http://lerenpionieren.nl). Er is daar ook nog ander materiaal te vinden. De handleiding die je nu voor je hebt, loodst je door het programma. De teksten bij de werkvormen zijn geschreven alsof je in gesprek bent met je team, want samen doorlopen jullie dit programma.

Kies op basis van de informatie in deze handleiding per onderdeel de werkvorm die het beste bij jullie past; in totaal selecteer je dus vier werkvormen. Maak deze keuze van tevoren en niet pas tijdens de bijeenkomst. Download daarna de powerpoint. Haal de werkvormen die jullie niet gebruiken uit de presentatie en voeg eventueel toe wat je zelf wilt aanvullen. Bij sommige werkvormen moet vooraf, naast de powerpoint, nog meer materiaal worden verzameld. Dit is aangegeven in deze handleiding. En dan kunnen jullie aan de slag.

Wij wensen jullie veel plezier en inspiratie toe!

*Team ondersteuning proefplekken*

**Bij de cover:** Als beeld voor de proefplek maken we gebruik van een windbuggy die een weg aflegt; de pioniersreis. 'Geloofsleven ontdekken' is een van de aandachtsgebieden tijdens die reis.

# Geloofsleven ontdekken - proeven van geloven

## Overzicht van het basisprogramma



Programmaonderdeel	Tijdpad	Titel	
	Oriëntatie 1	0-20 minuten	Ervaringen als nieuwkomer
	Oriëntatie 2	0-20 minuten	Ervaringen met verwelkomen
	Kompas 1	20-40 minuten	Geloofsleven ontdekken vanuit een boom
	Kompas 2	20-40 minuten	Met open armen
	Reisgids 1	40-70 minuten	Bruggen bouwen voor het proeven van geloven
	Reisgids 2	40-70 minuten	Kernwoorden bij het proeven van geloven
	Route 1	70-90 minuten	Bruggen gaan bouwen
	Route 2	70-90 minuten	Een kernwoord versterken

### Tips

- Houd de tijd in de gaten: zo kort mogelijk, maar voel ook aan wat nodig is.
- Wees steeds gericht op jullie eigen praktijk - hoe is wat je in dit programma leert en doet relevant voor jullie situatie?
- Maak actiepunten en vervolgspraken steeds zo concreet mogelijk.



# Oriëntatie

## Oriëntatie 1 - Ervaringen als nieuwkomer

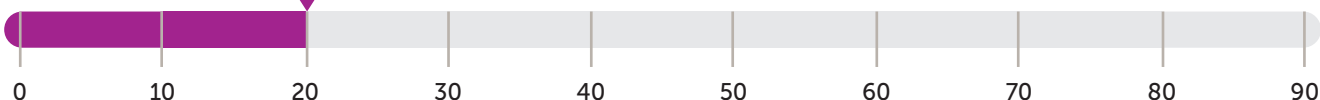
### Doel van de werkvorm

We delen persoonlijke ervaringen in een situatie waarin we ons ergens aansloten bij een nieuwe groep.

### Tijdpad



Minuten



### Benodigheden

geen

### Beschrijving van de werkvorm

#### Startopdracht 0-2 minuten

In stilte gaan we in gedachten terug naar een situatie waarin we als nieuwkomer ergens binnenkwamen, in een nieuwe groep. Bijvoorbeeld bij een sportclub, een nieuwe school, een nieuwe werkomgeving, of ergens anders.

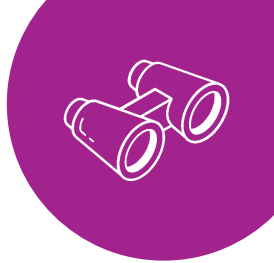
#### Ervaringen delen 2-15 minuten

We vertellen elkaar over de situatie die we in gedachten hebben, aan de hand van de volgende vragen:

1. Hoe voelde het om onderdeel te worden van een nieuwe groep?
2. Kreeg je het gevoel dat je welkom was? Zo ja, wat hielp? Zo niet, hoe kwam dat?
3. Had je misschien ook een vervreemdende ervaring? Zo ja, op welke manier?

#### Bespreking 16-20 minuten

Welke overeenkomsten zien we in onze verhalen? Welke verschillen zijn er? Wat nemen we uit onze verhalen mee voor het verwelkomen van nieuwkomers bij onze proefplek?



## Oriëntatie 2 - Ervaringen met verwelkomen

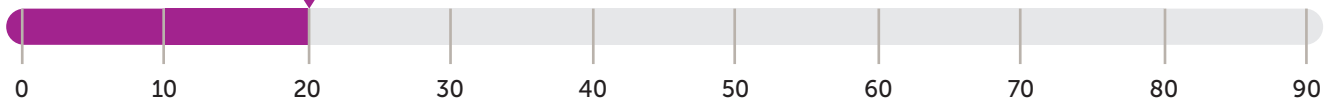
### Doel van de werkvorm

We denken na over wat we al hebben gedaan op het gebied van mogelijkheden om geloofsleven te ontdekken bij onze proefplek, misschien ook naar aanleiding van het basisprogramma.

### Tijdpad



Minuten



### Benodigheden

geen

### Beschrijving van de werkvorm

#### Reflecterende bespreking **0-20 minuten**

1. We zijn aan de slag gegaan met het bieden van mogelijkheden om geloofsleven te ontdekken bij onze proefplek. Op welke manier hebben we nieuwkomers allereerst welkom geheten en ingewijd in onze community?
  - a. Hebben we gebruiken, gewoonten, 'huisregels' van de community uitgelegd?
  - b. Hebben we de ander ruimte gegeven om zichzelf te zijn en om een eigen inbreng te hebben?
2. Kunnen we concreet beschrijven hoe we bepaalde dingen hebben aangepakt? Wat was het effect daarvan? Wat ging goed, wat kan beter?



# Kompas

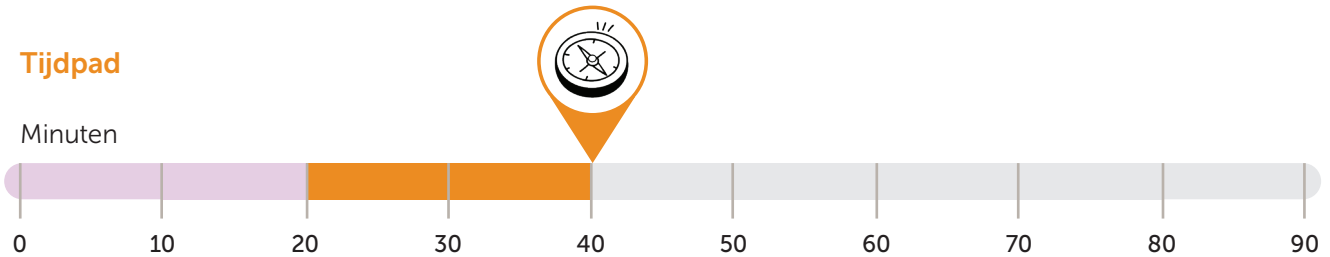
## Kompas 1 - Geloofsleven ontdekken vanuit een boom

### Doel van de werkvorm

Aan de hand van een bijbelverhaal mediteren en reflecteren we rond het ontstaan van verbinding met een geïnteresseerde toeschouwer.

### Tijdpad

Minuten



### Benodigheden

- de tekst van de lezing op papier (Bijbel) of in een andere vorm

### Beschrijving van de werkvorm

#### Lezing **0-5 minuten**

We richten ons op God op een manier die bij ons past. Daarna lezen we met elkaar het verhaal over Zacheüs in Lucas 19:1-10 en we overdenken dat even in stilte.

#### Bespreking **5-20 minuten**

1. Wat doet Zacheüs en waarom doet hij dat?
2. Op welke manieren verbindt Jezus zich met Zacheüs?
3. Hoe kijkt Jezus naar Zacheüs? En hoe kan dit ons helpen in de manier waarop wij naar mensen kijken?
4. Hoe zou het voor Zacheüs zijn om op deze manier Jezus te ontmoeten?
5. Wat kan dit verhaal ons leren met betrekking tot mensen die eerst even van een afstandje willen toekijken?
6. Wat nemen we mee vanuit deze bespreking voor onze missionaire praktijk?

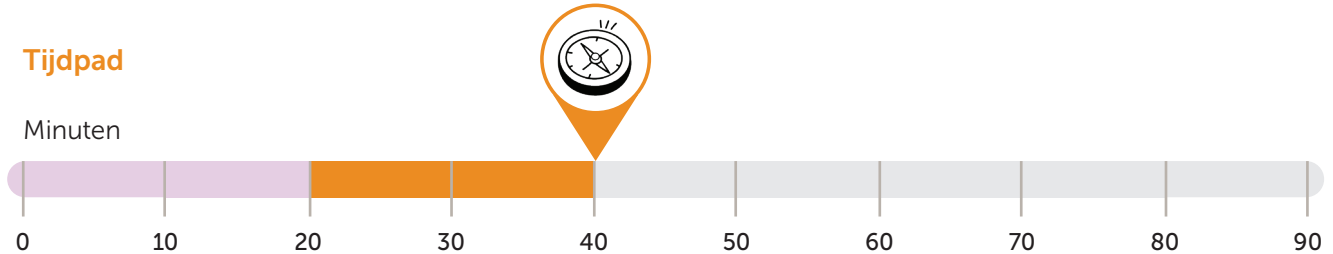


# Kompas 2 - Met open armen

## Doel van de werkvorm

Aan de hand van een lied mediteren en reflecteren we rond de manier waarop we mensen ontvangen om 'geloofsleven te ontdekken'.

## Tijdpad



## Benodigheden

- een uitvoering van het lied 'Met open armen' van Schrijvers voor gerechtigheid, bijvoorbeeld [deze uitvoering](#)
- een apparaat om het lied mee te kunnen beluisteren
- een manier om de tekst van het lied (ook te vinden in het document 'Overige bijlagen' op de website) te delen

## Beschrijving van de werkvorm

### Luisterlied **0-5 minuten**

We richten ons op God op een manier die bij ons past, we luisteren naar het lied 'Met open armen' (zie hierboven) en laten dit daarna in stilte nog even op ons inwerken.

### Bespreking **5-20 minuten**

1. Wat zegt dit lied over God en hoe Hij mensen wil verwelkomen in zijn huis?
2. Wat zegt dit lied ons over hoe we zelf kunnen binnenkomen bij een 'Godshuis'?
3. Wat zegt dit lied ons over hoe we anderen kunnen verwelkomen bij onze proefplek?
4. Wat nemen we vanuit deze bespreking mee naar onze missionaire praktijk?



# Reisgids

## Reisgids 1 - Bruggen bouwen voor het proeven van geloven

### Doel van de werkvorm

Met behulp van een video en een aantal suggesties denken we na over manieren waarop we mensen over de brug kunnen helpen om meer van geloven te gaan proeven, zonder dat dit meteen een brug te ver is.

### Tijdpad

Minuten



### Benodigheden

- een apparaat om de reisgidsvideo af te spelen
- afhankelijk van de groepsgrootte geluidsversterking en een groter scherm
- voor ieder teamlid een werkblad 'Bruggen bouwen voor het proeven van geloven' (te vinden in het document 'Overige bijlagen' bij dit programma op de website)
- eventueel de tekst van de reisgidsvideo (ook te vinden in 'Overige bijlagen')
- pen en papier voor elk teamlid
- een groot vel papier en een stift

### Beschrijving van de werkvorm

#### Video 0-7 minuten

We bekijken samen een video over hoe we mensen kunnen laten proeven van christelijk geloven. Tijdens het kijken schrijven we op wat we belangrijk vinden om vast te houden. De tekst van de video staat in het document 'Overige bijlagen' op de website.

#### Inleiding 7-8 minuten

In de video staan twee vragen centraal. Hoe kunnen we mensen ertoe bewegen om echt te gaan proeven van het christelijk geloof? En hoe laten we ze proeven als ze dat willen? Met deze werkvorm proberen we met name op de tweede vraag een antwoord te vinden voor onze eigen proefplek.

#### Bespreking 8-30 minuten

1. We kijken naar onze proefplek met het oog op 'geloofsleven ontdekken'. Lukt het ons om met mensen een brug te slaan tussen vrijblijvend snuffelen en serieus proeven? Of in termen van de pioniersreis: om met mensen vanuit 'community opbouwen' door te reizen naar 'geloofsleven ontdekken'?
  - a. Wat gaat daarin volgens ons goed en moeten we blijven doen?
  - b. Wat kunnen we ook of anders doen? Wat moet misschien veranderen aan de inrichting van onze ruimte of aan onze houding, daden en woorden als team?







2. We bekijken het werkblad 'Bruggen bouwen voor het proeven van geloven'. Hierop staan laagdrempelige manieren waarop je met mensen 'de brug over' kunt gaan, van een gesprek over het alledaagse leven naar een gesprek over geloofsleven. We zijn even stil zodat ieder het rustig kan bekijken. Wat hiervan past bij onze proefplek of op welke andere ideeën worden we hierdoor gebracht?

De belangrijkste conclusies uit het gesprek schrijven we op en nemen we mee naar 'Route', het volgende programmaonderdeel.

### **Gouden regels bij geloofsleven ontdekken**

Bij geloofsleven ontdekken gaat het om het zoeken naar een goede balans. Aan de ene kant wil je gastvrijheid creëren en mensen maximaal ruimte geven. Aan de andere kant wil je mensen stimuleren en soms een zetje geven. Het is van belang om hierbij in te spelen op wat je bij de ander ziet en voelt, en dat je niets forceert.

- Blijf daarom luisteren: wat doet dit met mensen, hoe reageren ze en wat geven ze aan?
- Houd rekening met de specifieke situatie: wat is op dit moment en in deze omstandigheden wel of niet gepast?

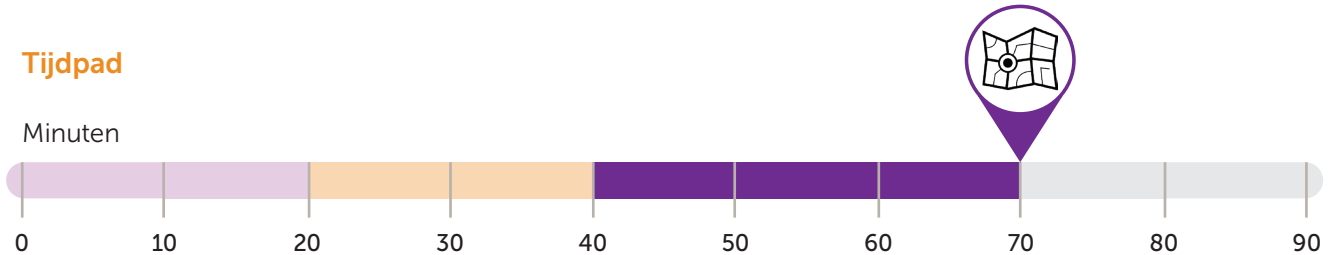
# Reisgids 2 - Kernwoorden bij het proeven van geloven



## Doel van de werkvorm

Aan de hand van een video en met behulp van vier kernwoorden denken we na over hoe we mensen tegemoet treden die geloofsleven willen ontdekken.

## Tijdpad



## Benodigheden

- een apparaat om de reisgidsvideo af te spelen
- afhankelijk van de groepsgrootte geluidsversterking en een groter scherm
- voor ieder teamlid een werkblad 'Bruggen bouwen voor het proeven van geloven' (te vinden in het document 'Overige bijlagen' bij dit programma op de website)
- eventueel de tekst van de reisgidsvideo (ook te vinden in 'Overige bijlagen')
- pen en papier voor elk teamlid
- een groot vel papier en een stift

## Beschrijving van de werkvorm

### Video 0-7 minuten

We bekijken samen een video over hoe we mensen kunnen laten proeven van christelijk geloven. Tijdens het kijken schrijven we op wat we belangrijk vinden om vast te houden. De tekst van de video staat in het document 'Overige bijlagen' op de website.

### Inleiding en individuele opdracht 7-10 minuten

In het tweede deel van de video worden vier kernwoorden genoemd die belangrijk zijn als je als team mensen een goede proefervaring wilt bieden rond geloven. De kernwoorden zijn: geïnteresseerd, vrijmoedig, prikkelend en geloofwaardig.

In stilte staan we ieder voor zich even stil bij deze woorden en laten we onze gedachten de vrije loop rond de vraag: welke betekenis hebben deze vier kernwoorden voor mij? Onze belangrijkste gedachten schrijven we op.

### Bespreking 10-30 minuten

1. We delen met elkaar iets van onze gedachten rond de vier kernwoorden.
2. In hoeverre lukt het ons om deze vier kernwoorden vorm te geven bij onze proefplek? Welke concrete voorbeelden kunnen we hierbij noemen?
3. Op een groot vel papier schrijven we de vier kernwoorden op en geven we onszelf als team per kernwoord een cijfer tussen 1 en 10.
4. Welk van deze vier kernwoorden vraagt de komende periode vooral onze aandacht? Hoe zouden we daarin kunnen groeien als team?



# Route

## Route 1 - Bruggen gaan bouwen

### Doel van de werkvorm

We bespreken de opbrengst van Reisgids 1 en maken afspraken om een vervolg te geven aan onze conclusies.

### Tijdpad



Minuten



### Benodigheden

- aantekeningen die gemaakt zijn bij Reisgids 1
- een extra vel om vervolgafspraken op vast te leggen of de tool voor het bepalen van een vervolgroute (te vinden in het document 'Overige bijlagen' bij dit programma op de website)

### Beschrijving van de werkvorm

#### Inleiding 0-1 minuten

Bij Reisgids 1 hebben we stilgestaan bij de vraag hoe we op een passende manier bruggen kunnen bouwen voor het proeven van geloven, zonder dat dit meteen een brug te ver is. Nu gaan we bedenken wat we de komende tijd concreet gaan doen met één of enkele van onze conclusies.

#### Bespreking 1-10 minuten

Als we kijken naar onze conclusies, wat vraagt dan om aandacht en prioriteit, en welke concrete afspraken voor vervolgstappen maken we daarover? We beperken ons voor nu tot één of enkele dingen.

#### Borging 10-20 minuten

We maken onze vervolgafspraken zo concreet mogelijk en schrijven deze op. De tabel voor het bepalen van een vervolgroute kan ons hierbij helpen.

## Route 2 - Een kernwoord versterken



### Doel van de werkvorm

We bespreken de opbrengst van Reisgids 2 en maken afspraken om een vervolg te geven aan onze conclusies.

### Tijdpad

Minuten



### Benodigheden

- aantekeningen met aandachtspunten uit Reisgids 2
- een extra vel om vervolgsafspraken op vast te leggen of de tool voor het bepalen van een vervolgroute (te vinden in het document 'Overige bijlagen' bij dit programma op de website)

### Beschrijving van de werkvorm

#### Inleiding 0-1 minuten

Bij Reisgids 2 hebben we stilgestaan bij kernwoorden die belangrijk zijn als we mensen mogelijkheden willen bieden om te proberen van geloven. Nu gaan we bedenken wat we de komende tijd concreet gaan doen met één of enkele van onze conclusies.

#### Bespreking 1-10 minuten

Als we kijken naar onze conclusies, wat vraagt dan om aandacht en prioriteit, en welke concrete afspraken voor vervolgstappen maken we daarover? We beperken ons voor nu tot één of enkele dingen.

#### Borging 10-20 minuten

We maken onze vervolgsafspraken zo concreet mogelijk en schrijven deze op. De tool voor het bepalen van een vervolgroute kan ons hierbij helpen.

# Ter afsluiting

We hebben dit verdiepingsprogramma over 'proeven van geloven' afgerond. Door middel van verschillende werkvormen zijn aandachtspunten duidelijk geworden voor onze proefplek. Nu is het tijd om aan de slag te gaan met vervolgspraken die we gemaakt hebben. We gaan (verder met) mogelijkheden bieden om 'geloofsleven te ontdekken', op een manier die past bij ons en die aansluit bij de mensen in onze omgeving.

Na dit verdiepingsprogramma kunnen we ook nog een verdiepend programma volgen over het verder helpen van mensen die zich geloven eigen willen maken. Of we kunnen het basisprogramma doen om (nog eens) na te denken over onze eigen uitgangspunten en drijfveren bij het delen van ons geloofsleven. Verder zijn of worden er verdiepende artikelen geschreven bij dit thema en wellicht volgt er later nog meer materiaal.

Het kan ook zijn dat we eerst een ander kernthema willen oppakken. Het totale overzicht van leermodules, lesprogramma's en andere vormen van ondersteuning voor proefplekken kunnen we vinden op [lerenpionieren.nl](http://lerenpionieren.nl).



**Protestantse  
Kerk**

**Protestantse Kerk in Nederland  
in samenwerking met partners**

Postbus 8504, 3503 RM Utrecht

(030) 880 18 80

[info@protestantsekerk.nl](mailto:info@protestantsekerk.nl)

[protestantsekerk.nl](http://protestantsekerk.nl)

[lerenpionieren.nl/samenwerkingspartners](http://lerenpionieren.nl/samenwerkingspartners)

© juli 2024

