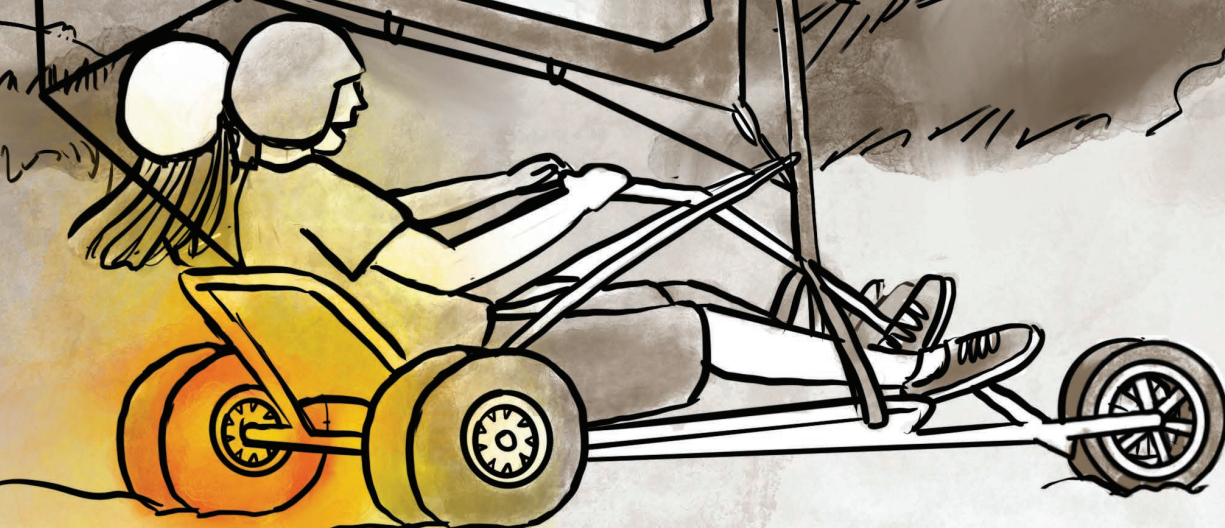




Protestantse
Kerk

Vindplaats van
geloof, hoop en liefde



Sterke samenwerking

Bouwen aan een breder
partnernetwerk

Sterke samenwerking: Bouwen aan een breder partnernetwerk

Wat fijn dat jij dit programma leidt over 'sterke samenwerking' en in het bijzonder over het 'bouwen aan een breder partnernetwerk' rond je proefplek. Het gaat hierbij vooral om de vraag hoe je ook buiten je kerkelijke of christelijke bubbel samenwerking kunt zoeken. We adviseren je - als je dat nog niet gedaan hebt - eerst te kijken hoe de leermodules en lesprogramma's precies zijn opgebouwd. Je kunt hiervoor een video bekijken of de beschrijving lezen. Je vindt deze informatie op de website lerenpionieren.nl. Er is daar ook ander materiaal te vinden. De handleiding die je nu voor je hebt, loodst je door het programma. De teksten bij de werkvormen zijn geschreven alsof jij al in gesprek bent met je team, want jullie doorlopen samen dit programma.

Kies op basis van de informatie in deze handleiding per onderdeel de werkvorm die het beste bij jullie past; in totaal selecteer je dus vier werkvormen. Maak deze keuze van tevoren en niet pas tijdens de bijeenkomst. Download daarna de powerpoint. Haal de werkvormen die jullie niet gebruiken uit de presentatie en voeg eventueel toe wat je zelf wilt aanvullen. Bij sommige werkvormen moet vooraf, naast de powerpoint, nog meer materiaal worden verzameld. Dit is aangegeven in deze handleiding. Dan kunnen jullie aan de slag.

Wij wensen jullie veel plezier en inspiratie toe!

Team ondersteuning proefplekken

Bij de cover: Een beeld voor de proefplek is de windbuggy die een weg aflegt; de pioniersreis. De buggy wordt gedragen door drie dubbelbandige wielen. Eén daarvan staat voor een 'solide basis'. Hierbij horen de kernthema's 'financiële duurzaamheid' en 'sterke samenwerking'.

Sterke samenwerking

Bouwen aan een breder partnernetwerk

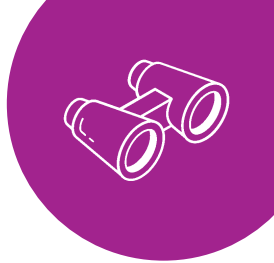
Overzicht van het basisprogramma



Programmaonderdeel	Tijdpad	Titel	
	Oriëntatie 1	0-20 minuten	Een eerste blik op ons partnernetwerk
	Oriëntatie 2	0-20 minuten	Gewenste verbreding en versterking van ons partnernetwerk
	Kompas 1	20-40 minuten	Het ontstaan van een partnerschap in de Bijbel
	Kompas 2	20-40 minuten	Ons partnernetwerk bij God brengen
	Reisgids 1	40-70 minuten	Met het waardemodel samenwerkingspartners in beeld krijgen
	Reisgids 2	40-70 minuten	Met het waardemodel een samenwerkingsrelatie evalueren
	Route 1	70-90 minuten	Een samenwerkingsrelatie tot stand brengen
	Route 2	70-90 minuten	Een samenwerkingsrelatie voortzetten, verbeteren of stopzetten

Tips

- Houd de tijd in de gaten: zo kort mogelijk, maar voel ook aan wat nodig is.
- Wees steeds gericht op jullie eigen praktijk - hoe is wat je in dit programma leert en doet relevant voor jullie situatie?
- Maak actiepunten en vervolgspraken steeds zo concreet mogelijk.



Oriëntatie

Oriëntatie 1 - Een eerste blik op ons partnernetwerk

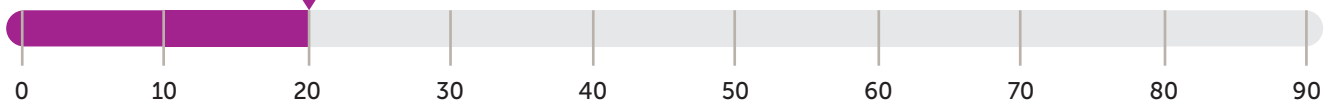
Doel van de werkvorm

We wisselen motieven voor en ervaringen met bredere samenwerking uit.

Tijdpad



Minuten



Benodigheden

- eventueel een groot vel papier en een stift om aantekeningen te maken

Beschrijving van de werkvorm

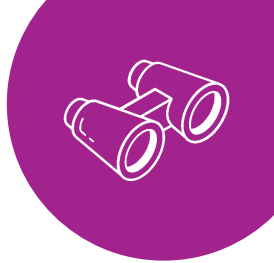
Inleiding **0-5 minuten**

Dit programma gaat over het bouwen aan een partnernetwerk rond onze proefplek. Hierbij denken we breder dan alleen onze partnerkerk(en). We bespreken uit de losse pols (zonder volledig te willen zijn) hoe ons netwerk er nu al uit ziet, hoe dat tot stand kwam, met wie we nog meer zouden willen samenwerken en waarom.

Bespreking **5-20 minuten**

1. Met welke partners hebben wij als proefplek nu een samenwerkingsrelatie?
2. We kiezen één of enkele samenwerkingsrelatie(s) uit waar we wat langer bij stilstaan aan de hand van de volgende vragen:
 - a. Wat was de reden om deze samenwerkingsrelatie(s) aan te gaan?
 - b. Wat is in deze relatie(s) helpend voor onze proefplek?
 - c. Wat is in deze relatie(s) lastig voor onze proefplek?
 - d. Wat heeft (of hebben) deze partner(s) aan samenwerking met ons?
3. Met wie zouden we nog meer willen samenwerken en waarom?

De belangrijkste inzichten uit ons gesprek schrijven we op en houden we zo vast voor het vervolg van dit programma.



Oriëntatie 2 - Gewenste verbreding en versterking van ons partnernetwerk

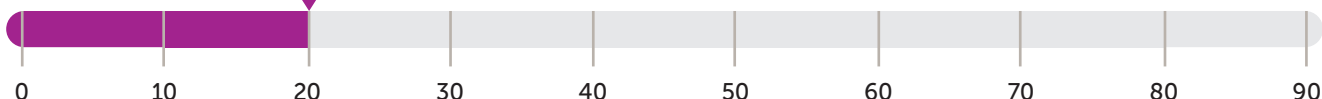
Doel van de werkvorm

We brengen in kaart met welke partners we (willen gaan) samenwerken en hoe 'close' onze relatie is.

Tijdpad



Minuten



Benodigheden

- een groot vel papier
- stiften met verschillende kleuren

Beschrijving van de werkvorm

Inleiding en opdracht **0-5 minuten**

Dit programma gaat over het bouwen aan een partnernetwerk rond onze proefplek. Hierbij denken we breder dan alleen onze partnerkerk. We tekenen uit de losse pols (zonder volledig te willen zijn) een netwerk rond onze proefplek en geven daarin onze (gewenste) samenwerkingspartners een plekje. Gewenste samenwerkingspartners geven we een andere kleur. Hoe hechter onze samenwerking of hoe sterker onze verwantschap is, hoe dichter we deze (potentiële) partner bij onze proefplek in het midden zetten.

Bespreking **5-20 minuten**

1. Wat valt op als we ons partnernetwerk zo in kaart brengen?
2. Welke partners zouden we meer naar het midden en daarmee dichter naar onszelf willen schuiven? Waarom? En wat is daarvoor nodig?
3. Met wie zouden we ook willen gaan samenwerken? Wat is daarvoor nodig en wat hebben wij hun te bieden als we daarover in gesprek gaan?

De belangrijkste inzichten uit ons gesprek schrijven we op en houden we zo vast voor het vervolg van dit programma.



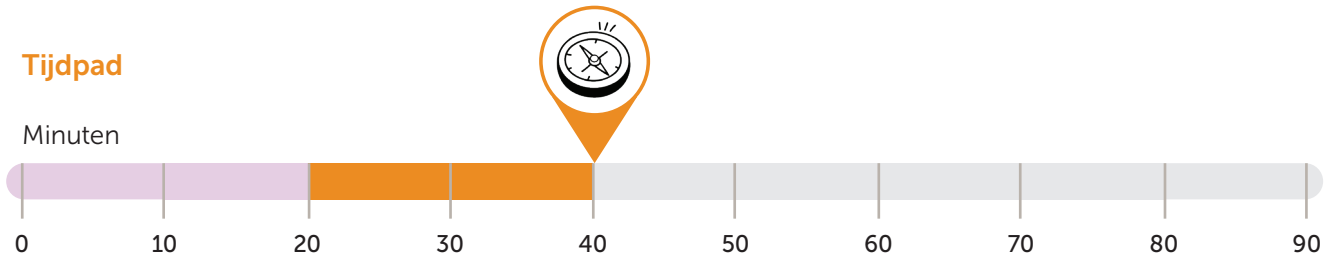
Kompas

Kompas 1 - Het ontstaan van een partnernetwerk in de Bijbel

Doel van de werkvorm

We reflecteren en mediteren rond het ontstaan van een samenwerkingsrelatie in de Bijbel.

Tijdpad



Benodigheden

- bijbels of een andere vorm van tekstdelen in een vertaling naar voorkeur

Beschrijving van de werkvorm

Inleiding en lezing **0-5 minuten**

We lezen in de Bijbel een stukje uit het verhaal van een reisgezelschap dat rondtrekt om nieuwe 'proefplekken' te starten en bestaande kerkplekken te versterken. Hierbij zien we in Filippi twee vormen van samenwerking ontstaan: er wordt aangesloten bij een bestaande activiteit in de omgeving en er wordt een huisvestingsaanbod gedaan door een lokale ondernemer.

We worden stil, richten ons op God, lezen samen Handelingen 16:6-15 en laten dat in stilte nog even op ons inwerken.

Bespreking **5-20 minuten**

1. Aan de gebeurtenissen in Filippi ging wat vooraf. Wat was dat en wat zou de relatie kunnen zijn tussen het gebeuren in Filippi en wat daaraan voorafging?
2. Hebben wij zelf voorbeelden van samenwerkingsrelaties die eigenlijk alleen konden ontstaan doordat we eerder een bepaalde kant op werden 'gestuurd'?
3. In Filippi ontstonden twee vormen van samenwerking: er werd aangesloten bij een bestaande activiteit in de omgeving en er werd een huisvestingsaanbod gedaan door een lokale ondernemer. Herkennen we hierin iets van de situatie of mogelijkheden rond onze proefplek?
4. Wat kunnen we leren van dit verhaal voor de verdere ontwikkeling van ons eigen partnernetwerk?

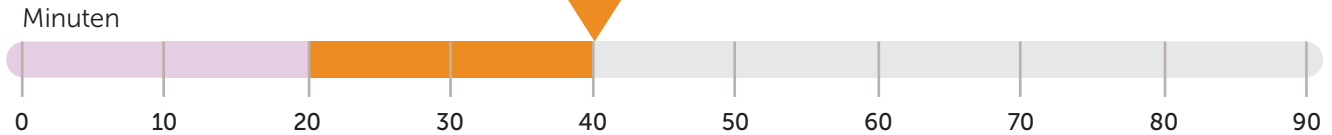


Kompas 2 - Ons partnernetwerk zegenen

Doel van de werkvorm

We staan zegenend stil bij verschillende samenwerkingsrelaties in ons partnernetwerk.

Tijdpad



Benodigdheden

- voor elk teamlid een pen en papier
- een groot vel papier en een stift
- maximaal vijf werkbladen 'zegenbeden voor een samenwerkingspartner' (te vinden in het document 'Overige bijlagen' bij dit programma op de website)
- een grote kaars en maximaal vijf waxinelichtjes

Beschrijving van de werkvorm

Inleiding 0-1 minuten

In dit programma staan we stil bij de ontwikkeling van ons partnernetwerk. Wie zien we als partner? Met wie zouden we ook of intensiever willen samenwerken? Wat hebben partners ons te bieden? Wat hebben zij aan ons? En meer van dit soort vragen. Tijdens dit onderdeel van het programma formuleren we zegenbeden voor een aantal van onze partners, die we ten slotte ritueel uitspreken. We beperken ons hierbij tot maximaal vijf partners naar keuze.

Individuele opdracht 1-3 minuten

Ieder voor zich zijn we even aandachtig stil en schrijven we de namen op van één of enkele samenwerkingspartners die als eerste bij ons opkomen en die we zouden willen zegenen.

Kiezen van enkele partners en formuleren van zegenbeden 3-20 minuten

1. We delen met elkaar welke partners we hebben opgeschreven en iemand schrijft mee op een groot vel papier.
2. Voor welke partners (maximaal vijf) zouden we vandaag in het bijzonder een zegenbede willen uitspreken en waarom?
3. We steken de grote kaars aan, in het besef dat God in ons midden is.
4. Afhankelijk van het aantal gekozen partners krijgt hetzelfde aantal teamleden een werkblad 'zegenbeden voor een samenwerkingspartner'. Zij schrijven in onderling overleg elk een van de gekozen partners op het werkblad.
5. Vervolgens schrijven ze boven aan het werkblad een korte zegenbede voor die partner. Deze zegenbede wordt naar achteren gevouwen en het werkblad wordt doorgegeven aan het volgende teamlid in de kring.
6. Het volgende teamlid schrijft ook een zegenbede op het werkblad, vouwt deze naar achteren en geeft het werkblad door. Zo gaat het werkblad de kring rond.
7. De teamleden die de naam op het werkblad hebben geschreven, vouwen om beurten alle zegenbeden open en lezen deze voor, nadat ze de naam van de betreffende partner hebben genoemd.
8. Telkens als de zegenbeden voor een van de partners zijn voorgelezen, wordt een klein kaarsje aangestoken aan de grote kaars. Hierbij wordt de bede uitgesproken: *Dat Gods licht steeds meer door deze partner mag schijnen in onze omgeving.*

Reisgids



Reisgids 1

Met het waardemodel samenwerkingspartners in beeld krijgen

Doel van de werkvorm

We oefenen met het waardemodel om potentiële samenwerkingspartners in beeld te krijgen.

Tijdpad

Minuten



Benodigdheden

- een apparaat om de reisgidsvideo af te spelen
- afhankelijk van de groepsgrootte eventueel een beamer en een geluidsbox
- voor elke deelnemer een afdruk van het waardemodel (te vinden in het document 'Overige bijlagen' bij dit programma op de website)
- eventueel de tekst van de video (ook te vinden in het document 'Overige bijlagen')
- eventueel de originele handleiding bij het waardemodel (idem)
- een groot vel papier

Beschrijving van de werkvorm

Video 0-9 minuten

We kijken eerst de reisgidsvideo over het bouwen aan een breder partnernetwerk. Elk teamlid heeft een kopie van het waardemodel bij de hand.

Opdracht 9-30 minuten

Als team proberen we samen zo goed mogelijk het model in te vullen, zoals dat in de video werd toegelicht. Dat wil zeggen dat we met een potentiële partner in gedachten alle blokjes van het model invullen. Hierbij zullen we waarschijnlijk ontdekken dat we als partners niet rond alle onderdelen van het model evenveel voor elkaar kunnen betekenen, maar dat is deel van de oefening. Als we een potentiële partner in gedachten hebben, beantwoorden we kort en op basis van wat eerste indrukken de volgende vragen:

1. Hoe kunnen wij als partners zo goed mogelijk met onze doelgroep **communiceren** en samen **relaties** opbouwen met mensen in deze groep?
2. Hoe kunnen we als partners passende **activiteiten** organiseren om onze doelgroep te dienen en met hen het gewenste doel of **effect** te bereiken?
3. Hoe kunnen we als partners goed omgaan met de verdeling van **mensen, middelen, kosten en opbrengsten** in onze samenwerking?
4. Welke concrete en meetbare resultaten zullen de samenwerking ons naar verwachting opleveren?
5. Rond welke onderdelen van het model zien we de meeste mogelijkheden voor sterke samenwerking?

Wat we hierover zeggen, schrijven we op een groot vel papier en nemen we mee naar 'Route', het volgende programmaonderdeel.



Reisgids 2 - Met het waardemodel een samenwerkingsrelatie evalueren

Doel van de werkvorm

We oefenen met het waardemodel om een samenwerkingsrelatie te evalueren.

Tijdpad

Minuten



Benodigheden

- een apparaat om de reisgidsvideo af te spelen
- afhankelijk van de groepsgrootte eventueel een beamer en een geluidsbox
- voor elke deelnemer een afdruk van het waardemodel (te vinden in het document 'Overige bijlagen' bij dit programma op de website)
- eventueel de tekst van de video (ook te vinden in het document 'Overige bijlagen')
- eventueel de originele handleiding bij het waardemodel (idem)
- een groot vel papier

Beschrijving van de werkvorm

Video 0-9 minuten

We kijken eerst de reisgidsvideo over het bouwen aan een breder partnernetwerk. Elk teamlid heeft een kopie van het waardemodel bij de hand.

Opdracht 9-30 minuten

Als team oefenen we met het waardemodel als manier om een samenwerkingsrelatie te evalueren. Dat wil zeggen:

1. We nemen een (lieft niet-kerkelijke) samenwerkingspartner in gedachten.
2. We benoemen wat we met deze partner gemeenschappelijk hebben rond de **doelgroep** en het doel of **effect** dat we willen bereiken.
3. We benoemen hoe goed het ons lukt om als partners met onze doelgroep te **communiceren** en **relaties** op te bouwen.
4. We benoemen hoe goed het ons lukt om als partners samen passende **activiteiten** te organiseren.
5. We benoemen hoe we als partners omgaan met de verdeling van **mensen, middelen, kosten en opbrengsten** in de samenwerking.
6. We benoemen of de **resultaten** bereikt zijn die we van de samenwerking verwacht hadden.

Wat we hierover zeggen, schrijven we op een groot vel papier en nemen we mee naar 'Route', het volgende programmaonderdeel. Bedenk daarbij dat dit natuurlijk een eenzijdige evaluatie was. Het perspectief van de betreffende partner is nog niet ingebracht. Dat vraagt dus ook om een vervolgstap bij Route.



Route

Route 1 - Een samenwerkingsrelatie tot stand brengen

Doel van de werkvorm

We bespreken de opbrengst van Reisgids 1 en maken afspraken om een vervolg te geven aan onze conclusies.

Tijdpad



Minuten



Benodigheden

- de aantekeningen die gemaakt zijn bij Reisgids 1
- een extra vel om vervolgspraken op vast te leggen of de tool voor het bepalen van een vervolgroute (te vinden in het document 'Overige bijlagen' bij dit programma op de website)

Beschrijving van de werkvorm

Inleiding **0-1 minuten**

Bij Reisgids 1 hebben we aan de hand van het waardemodel nagedacht over een andere partner dan een kerk waarmee we zouden kunnen samenwerken. Daarbij werd duidelijk rond welke onderdelen van het model we wel of niet iets gemeenschappelijk lijken te hebben. Bijvoorbeeld op het gebied van communicatie, activiteiten of het gewenste effect dat daarbij bereikt kan worden. Nu gaan we bedenken wat we de komende tijd concreet gaan doen met één of enkele van onze conclusies.

Bespreking **1-10 minuten**

Als we kijken naar wat we hierover hebben opgeschreven, wat vraagt dan om aandacht en prioriteit, en welke concrete afspraken voor vervolgstappen maken we daarover? We beperken ons voor nu tot één of enkele dingen.

Borging **10-20 minuten**

We maken onze vervolgspraken zo concreet mogelijk en schrijven deze op. De tabel voor het bepalen van een vervolgroute kan ons hierbij helpen.

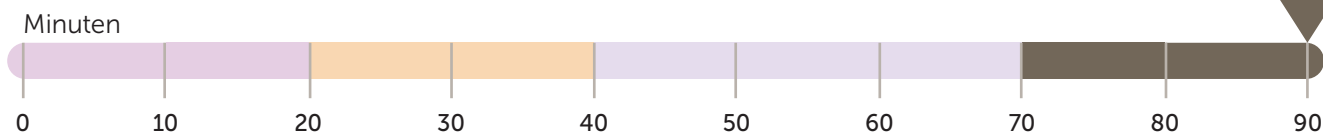


Route 2 - Een samenwerkingsrelatie voortzetten, verbeteren of stopzetten

Doel van de werkvorm

We bespreken de opbrengst van Reisgids 2 en maken afspraken om een vervolg te geven aan onze conclusies.

Tijdpad



Benodigheden

- de aantekeningen met aandachtspunten uit Reisgids 2
- een extra vel om vervolgsafspraken op vast te leggen of de tool voor het bepalen van een vervolgroute (te vinden in het document 'Overige bijlagen' bij dit programma op de website)

Beschrijving van de werkvorm

Inleiding **0-1 minuten**

Bij Reisgids 1 hebben we eenzijdig (!) geoefend met het evalueren van een bestaande samenwerkingsrelatie aan de hand van het waardemodel. Daarmee is gekeken naar specifieke terreinen waarop de samenwerking vorm kan krijgen, zoals gezamenlijke activiteiten en vormen van communicatie. Nu gaan we bedenken wat we de komende tijd concreet gaan doen met één of enkele van onze conclusies.

Bespreking **1-10 minuten**

Als we kijken naar onze conclusies, wat vraagt dan om aandacht en prioriteit, en welke concrete afspraken voor vervolgstappen maken we daarover? We beperken ons voor nu tot één of enkele dingen.

Borging **10-20 minuten**

We maken onze vervolgsafspraken zo concreet mogelijk en schrijven deze op. De tool voor het bepalen van een vervolgroute kan ons hierbij helpen.

Ter afsluiting

We hebben dit verdiepingsprogramma over sterke samenwerking met andere partners dan kerken afgerond. Door middel van verschillende werkvormen zijn aandachtspunten duidelijk geworden voor onze proefplek. Nu is het tijd om aan de slag te gaan met de vervolgspraken die we gemaakt hebben. We gaan (verder) vormgeven aan onze missie, op een manier die past bij ons en die aansluit bij de mensen in onze omgeving.

Na deze verdieping kunnen we ook nog verdiepende programma's doen over gaan samenwerken of blijven samenwerken met de lokale kerk. Of we gaan helemaal terug naar de basis om kennis te maken met de vijf sleutels voor sterke samenwerking of om deze kennis op te frissen. Daarnaast wordt een verdiepend artikel geschreven bij dit thema en wellicht volgt er later nog meer materiaal.

Het kan ook zijn dat we eerst een ander kernthema willen oppakken. Het totale overzicht van leermodules, lesprogramma's en andere vormen van ondersteuning voor proefplekken kunnen we vinden op lerenpionieren.nl.



**Protestantse
Kerk**

**Protestantse Kerk in Nederland
in samenwerking met partners**

Postbus 8504, 3503 RM Utrecht

(030) 880 18 80

info@protestantsekerk.nl

protestantsekerk.nl

lerenpionieren.nl/samenwerkingspartners

© december 2024

